

Ideal

Ultramax

ULTRAMAX SILVER EVSEL REVERS OSMOZ SU ARITMA CİHAZI



KULLANMA ve SERVİS KİTABI

Bu kılavuz İDEAL ULTRAMAX su arıtma cihazlarına ait teknik özellikleri montaj ile ilgili ve tavsiyeleri, çalıştırma, işletme bakım talimatlarını, problem giderme yöntemleriyle beraber açıklamaktadır.

Cihazınızla ilgili hiçbir işlem yapmadan önce bu kılavuzu dikkatle okuyunuz.

Lütfen bütün talimatlara uyunuz. Cihazınızı sadece kullanım kılavuzunda belirtilen amaca ve teknik özelliklere uygun olarak kullanınız. Aksi takdirde doğacak problemlerden firmamız hiçbir şekilde sorumlu tutulamaz.

Eğer bir problem yaşarsanız veya daha fazla bilgiye ihtiyaç duyarsanız lütfen size en yakın servisle irtibata geçin.

İÇİNDEKİLER

1. GÜVENLİ KULLANIM İÇİN
2. GARANTİ VE SERVİS KOŞULLARI
3. ÇALIŞMA PRENSİBİ
4. TEKNİK ÖZELLİKLER
5. MONTAJ ÖNCESİ DİKKAT EDİLECEK HUSUSLAR
6. KUTU İÇERİĞİ VE MONTAJ PARÇALARI
7. MONTAJ
8. RO CİHAZININ İLK ÇALIŞTIRILMASI
9. BAKIM
10. PRENSİP ŞEMA MONTAJ RESMİ VE PARÇA LİSTESİ
11. PROBLEM ÇÖZME TABLOSU
12. YETKİLİ SERVİS LİSTESİ
13. GARANTİ BELGESİ

1- GÜVENLİ KULLANIM İÇİN

İDEAL ULTRAMAX su arıtım cihazları bu kitapçıkta açıklanan teknik özelliklerine uygun olarak, montaj öncesi ve montaj talimatları doğrultusunda kullanıldığı sürece uzun yıllar ekonomik ve verimli olarak hizmet edecektir.

Bu cihaz sadece broşür ve kullanım kılavuzunda belirtilen tasarım amacına ve teknik özelliklerine uygun olarak kullanılmalıdır.

Bakım ve onarımlarda İdeal yetkili servisleri dışında cihaza müdahale edilmemeli İdeal tarafından sağlanan orijinal parçalar kullanılmalıdır.



2- GARANTİ VE SERVİS KOŞULLARI

Standartlara ve bu kullanım kılavuzunda belirtilen uyarılara uyulmak koşuluyla İDEAL su arıtım, ULTRAMAX su arıtım cihazları, işçilik ve malzeme hatalarına karşı satın alma tarihinden itibaren 2 (iki) yıl süre ile garantilidir.

Bu cihazlara Servis Merkezinde servis verilir. Ürünün hizmet noktasına ulaştırılması, müşterinin sorumluluğunda olup, doğabilecek nakliye bedelleri ve riskleri müşteriye aittir. Cihazın garantörün nakliye talimatına uygun olarak garantöre veya yetkili servislerine getirilmesi veya gönderilmesinden sonra garanti edenin tercihi olarak, aşağıdaki şartlar dahilinde, hatalı veya bozuk parçalar tamir edilir veya yenisi ile değiştirilir.

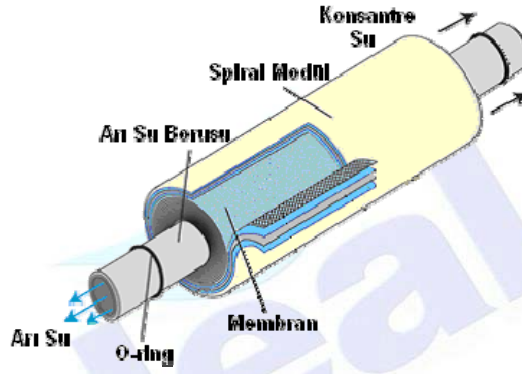
Ürünümüzün arızasının garanti kapsamında giderilebilmesi için ürün garanti şartları bölümündeki hususlara uygun olmalı ve yetkili servis ve hizmet noktasına ulaştırılmalıdır. Garanti edenin, garanti ettiği başka herhangi bir husus bu iki yıllık garanti kapsamına alınmaz.

GARANTİ ŞARTLARI VE DAHİL OLMAYANLAR

- Bu kitapçığın montaj öncesi, montaj ve bakım kısımlarında anlatılanlara uyulmaması durumunda oluşabilecek hasarlar veya cihazın tam randımanlı çalışmaması.
- Garantörden veya onun tayin etmediği yetkisiz kimselerce cihazın monte edilmesinde, tamir edilmeye çalışılmasında veya üzerinde değişiklik yapılmasında, yanlış kullanılmasında veya kazaya uğramasında.
- Yönetmelik ve montaj talimatlarına uygun olmayan montaj, kullanım ve bakım çalışmaları.

Dikkat filtre kartuşları sarf malzemesidir. Kullanım süreleri bakım kısmında verilmiştir. Filtre kartuşları bu süre sonunda değiştirilmelidir. Bu değişim garanti kapsamına girmez.

3- ÇALIŞMA PRENSİBİ



Reverse Osmoz cihazı, yüksek teknolojisiyle günümüzde pek çok ülkede içme suyu üretiminde başarıyla uygulanmaktadır.

Sistem giriş vanasından sisteme giren su, ilk olarak ön tortu filtresinden geçirilerek pas, kum, kil ve diğer yüzer maddelerinden arındırılır ve cihazın çalışması için gerekli basıncı sağlayacak pompa vasıtasıyla basınçlandırılan su ikinci olarak granül aktif karbon filtresinden geçirilerek organik maddelerin klorun, kötü tad, koku, rengin ve aynı zamanda ağır metallerin giderimi sağlanır. Üçüncü kademede granül aktif karbondan kaçabilen organik maddelerin ve karbon taneciklerinin tutulması amacıyla kullanılır. Dördüncü kademe cihazın kalbi ve asıl saflaştırma işlemini yapan membrandır.

Reverse Osmoz (RO) membranı yarı geçirgen özelliğe sahiptir. Membran üzerindeki geçirgen gözeneklerin çapı saf suyun molekül çapından daha büyük olup suda bulunan tüm diğer eriyiklerin molekül çaplarından daha küçüktür. Böylece membran yüzeyine yüksek basınçlı su verildiğinde sadece saf su molekülleri ve tüm diğer eriyiklerin ancak %1-8'i, membran yüzeyinden içeri nüfuz edebilmektedir. Böylece sudaki eriyikler moleküler çaplarına bağlı olarak minimum %92 oranında tutulurken askıda bulunan katı partiküller bakteri ve mikroorganizmalar tamamen süzölmüş olur. Burada da yapılan işlem tamamen fizikseldir ve herhangi bir kimyasal madde ilavesi söz konusu değildir. Membran giriş suyunun ≈%50 sini arıtabilir. Diğer %50' sini ise üzerinde oluşacak birikintiyi (çözelti eriyik ve organik maddeleri) yüzeyinden temizlemek için kullanır. Beşinci kademe RO membranından çıkan iyonları alınmış suyun damak tadına uygun hale getirilebilmesi için aktif karbon filtreden geçirilerek depoda biriktirilir. Cihazın kendi musluğundan sağlıklı suyunuzu alabilirsiniz.

Cihaz tamamen otomatiktir. Tank doluluğu tank basınç sensörü vasıtasıyla kontrol edilerek, tank dolduğunda cihaz kapanır. Arıtma cihazının musluğunu açıp bir miktar su aldığınızda cihaz otomatik çalışmaya başlayarak eksilen suyu tamamlayacaktır.

4- TEKNİK ÖZELLİKLER

RO su çıkış kapasitesi	:	50 GPD	Opsiyonel	75 veya 100 GPD
Basınç tankı	:	3.2 Galon çelik	Opsiyonel	4 Galon plastik
Giriş suyu basıncı	:	2-5 bar		
Giriş suyu sıcaklığı	:	minimum 5°C	~ maksimum	40°C
Giriş suyu TDS değeri	:	< 400 ppm		
Aritma oranı	:	92% ~ 99%		
Boyutlar	Cihaz	: En 38 cm	Derinlik 15 cm	Yükseklik 37cm
	Tank	: Çap 27 cm	Yükseklik 45 cm	
Ağırlık	Cihaz	: 5 kg (boş)	Tank	:3 kg boş

RO Cihazının Filtrasyon Kademeleri:

- 1. Kademe (PP Ön Filtre)** : Pas, kum ve yüzer maddeleri alarak kendinden sonraki karbon filtrenin verimini artırır.
- 2. Kademe (Granül Karbon Filtre)** : Organik maddelerin klorun, kötü tad, koku, rengin ve aynı zamanda ağır metallerin giderimini sağlar.
- 3. Kademe (Blok Aktif Karbon Filtre)** : Granül aktif karbon filtreden kaçabilen organik maddelerin giderimini sağlar.
- 4. Kademe (RO Membranı)** : Bakterilerin, ağır metallerin, zararlı minerallerin ve diğer çözünmüş maddelerin arıtımını sağlar.
- 5. Kademe (Son Karbon filtre)** : Suyun daha iyi tat vermesini sağlar.

Cihazın ana parçaları :

Çek valf	:	Üretim suyunun basınç tankında depolanmasını sağlar.
Atık kısıcısı	:	Cihazın atık suyunu 300 cc/dakikada tutar.
Saf Su Tankı	:	Aritilmiş suyun depolandığı tanktır. Tank boşken içindeki hava basıncı 8 psi veya 0.5 bar olmalıdır.
Autu shut off valf	:	Saf su tankı dolduğunda, giriş suyunu keser ve drenajdan su kaybını önler.

5- MONTAJ ÖNCESİ DİKKAT EDİLECEK HUSUSLAR

Öncelikle, RO ünitesi için uygun bir yer seçmiş olmalısınız. Yer seçimi yaparken RO cihazının su alma ağzına (soğuk su hattına), drenaja yakınlığı ve kartuş filtrelerin değişimlerinin kolay yapılabilmesi için yeterli alanı olan bir yer belirlenmelidir.

Cihazınız iletkenliği max. 400 Tds ve bulanıklığı max 3 ntu değerindeki ön arıtma işleminden geçmiş şebeke suları için dizayn edilmiştir. Şebeke suyu hattına bağlamanızı öneririz. Sizin suyunuz şebekeden gelmiyor ve bu değerlere uymuyorsa bakımda belirtilen filtre kartuşları değişim zamanlarını garanti edilemez.

NOT: Cihazın nakliye ve montajı tüketici tarafından yapılır veya yaptırılır. Kullanım yerine ulaştırılması ve montajı ürün fiyatına dahil değildir. İstendiğinde ücreti mukabili yetkili servislerimiz tarafından yapılır.

NOT: Cihazımızdan en iyi şekilde uzun ömürlü fayda sağlayabilmeniz ve bakım zamanı takibinden kurtulmak için yetkili servislerimizle montaj ve bakım sözleşmesi yapmanızı öneririz. Bu sözleşme ile yetkili servisimiz yılda 2 defa gelip cihazınızın değişmesi gereken filtrelerini değiştirip gerekli kontrol ve bakımları yapacaktır.

6- KUTU İÇERİĞİ VE MONTAJ PARÇALARI

Cihaz kutusundan aşağıdaki parçaların çıktığını kontrol edin.

1. Revers Osmoz cihazı.
2. Basınçlı Tank ve tank musluğu.
3. Cihazın Membranı (Membran montaj sırasında cihaza takılmalıdır).
4. Su alma Te parçası (Hırsız aparatı).
5. Girişi ¼" dişli ve çıkışı ¼" hortum mini küresel musluk.
6. Uzun boyunlu musluk (kuğu musluk) ve aparatları.
7. 1 ad 5 m hortum.
8. Kullanım ve servis kılavuzu, garanti belgesi.

Montaj için gerekli el aletleri (Kutudan çıkmaz bulundurulması gerekir.)

1. Matkap, çelik veya elmas matkap uçları seti 12 ve 13 mm uç ve balıksırtı eğe (törpü). Montaj yapacağınız yere ve zemine göre kullanmanız gerekir.
2. Teflon bant.
3. İngiliz anahtarı (kurbağacık anahtar veya gerekli açığağz anahtar seti).
4. Keskin bir bıçak veya falçata.

7- MONTAJ

1. Membran montajı

İlk olarak paketten çıkan membranı yuvasına takın. Membran kurduğunda bozulacağından dolayı özel ambalajında cihaza demonte halde gönderilmiştir. RO membranın takılacağı yuvasının kapak tarafındaki rekoru hortum ile birlikte çıkarın kapağını açın ve membranı yerine koyup yuvayı kapatın. Hortumu tekrar takın, yerine oturduğuna emin olun ve rekoru sıkın. Bakım kısmında daha detaylı anlatılmıştır.

2. Kartuşların yerine takılması

Kartuş filtrelerin üzerinde ambalaj varsa çıkarın ve montaj resminde gösterilen sıraya uygun olarak yuvalarına takın. Uçlarına takılması gereken rekorları varsa sızdırma yapmayacak şekilde teflon veya conta kullanarak takın.

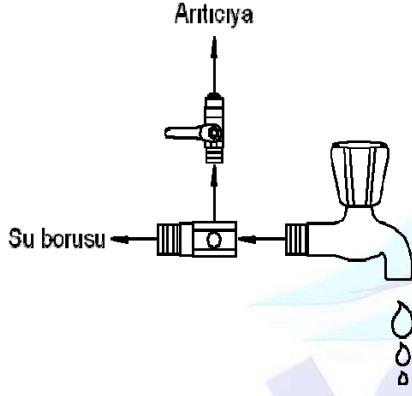
3. Kuğu Musluğun Montajı

3.1. Kuğu musluğun konulacağı yerin seçimini yapın.

3.2. Bu musluk için delik açın. Mermer için elmas, çelik evye için çelik uç kullanın. Çapakları temizleyin.



3.3. Kuğu musluğu şekilde gösterildiği gibi ayna ve sızdırmazlık contalarını unutmadan yerleştirin ve somunu sıkın. Cihazdaki faucet (musluk) çıkışı ile musluk arasını hortum bağlantısıyla birleştirin.



4. Giriş Vanası Montajı

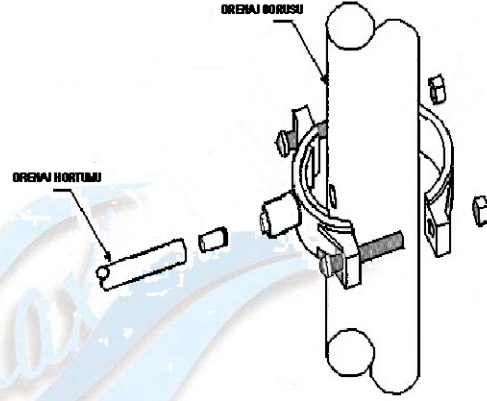
Belirlediğiniz su alma ağzının soğuk su hattı ve bağlantısının 1/2" olduğundan, hattaki suyu kapattığınızdan emin olun. Tesisatta su varsa bağlantıları yapabilmek için önce ana vana kapatılmalı ve hattaki su uygun bir musluk açılarak boşaltılmalıdır. Tesisat boşaldıktan sonra su alma ağzındaki musluğu uygun anahtar ile sökün.

Su alma Te parçasının (Hırsız aparatı) dişli kısmına yeterince teflon sarın ve söktüğünüz yere takarak sızıntı yapmayacak şekilde sıkın. Kutudan çıkan mini küresel vanaya yeterince teflon sararak Te

parçasının yan tarafına sıkın. Sökmüş olduğunuz musluğu Te parçasının boşta kalan ağzına takın ve sıkın.

5. Drenaj (Atık) Hortumu Montaj

1/4" lik drenaj hortumunu kullanın. Atık su kelepçesinin içinden çıkan kendinden yapışkanlı sünger contayı kelepçenin deliğine gelecek şekilde yapıştırın. Gider borusu üzerine en uygun yere 6 mm delik açınız. Kelepçenin contalı tarafı deliğin karşısına getirerek su kaçırmayacak şekilde sıkınız. Gider borusu conta bağlantısına dikkatlice sıkıştırın. Her şekilde hortumun geri kaçmayacağından emin olun.



Drenaj bağlantısı – Atık su drenaj hattına sifon veya hava girdabı yapmadan gidecek şekilde olmalıdır.

Atık bağlantısını bulaşık makinesi atık hattına veya çöp öğütme hattına bağlamayın çünkü geri basınca neden olup taşma sorunu yaşatabilir. Bu işlemler sonrasında RO üniteniz bağlanmaya hazırdır.

6. Tank Musluğu Montajı

6.1 Su tankının içinde önceden ayarlanmış miktarda hava vardır. Lütfen hava valfine dokunmayınız.

6.2 Tank musluğunu takmak için teflon ihtiyacı yoktur. Bağlantı kısmında oring conta bulunmaktadır.

6.3 Tank musluğu pense kullanmadan elle kolayca takılabilir, lütfen fazla sıkmayınız.



7. Cihazın Montajı

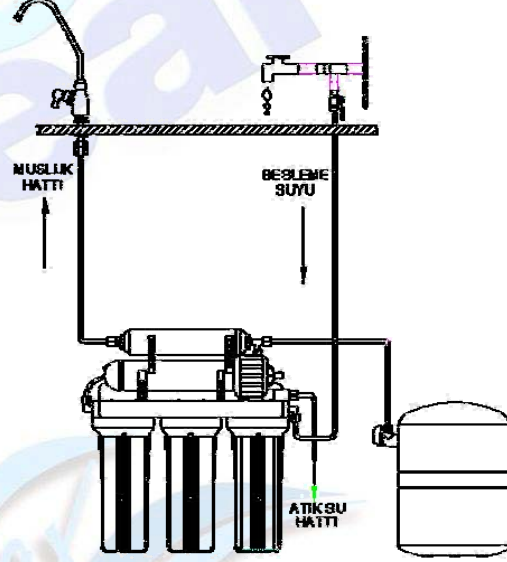
R.O. Cihazınız tezgah altı modeli olarak tasarlanmıştır ama yer sorunu varsa diğer montaj tiplerine de uygundur.

Cihazla birlikte verilen hortumlar bağlantılarının ayırt edilmesi amacıyla farklı renklerde dir. Hortum renklerinin bağlantıda herhangi bir önemi yoktur. İstenilen hortum istenilen yerde kullanılabilir.

7.1 Cihazın Feed Water ucu ile mini küresel vana arasındaki hortum bağlantısını yapın.

7.2 Faucet ucunu kuğu musluğa bağlayın.

7.3 Drain ucunu drenaj atık ucuna madde 5 de anlatıldığı şekilde bağlayın. Hortum bağlantılarında aşağıdaki kurallara uyun.



8. Bağlantılar



8.1. Plastik hortumu ihtiyacınız ölçüsünde kesin. Hortum ağzının çapaksız ve gönyesinde kesilmesine dikkat ediniz. Hortumu keserken cihazın yerinin değişme ihtimaline karşı bir miktar pay bırakınız.



8.2. Plastik hortumu konnektöre bağlayın. Hortumun yerinden çıkmayacağından emin olun. Kenet parçasını konnektöre şekildeki gibi takınız.

8- RO CİHAZININ ÇALIŞTIRILMASI

1. Soğuk su vanasını ve su besleme vanasını açın.
2. Kuğu musluğu açın.
3. Cihazın herhangi bir yerinde sızıntı olup olmadığını kontrol edin.
4. Birkaç dakika sonra kuğu musluğundan su damlaları gelecek daha sonra musluktan su akmaya başlayacaktır. Bu suyun yaklaşık olarak 10 dakika boyunca akmasını bekleyin daha sonra tutma kolunu kapalı duruma getirin. Tesizat basıncına bağlı olarak yaklaşık 3-3,5 saat sonra basınç tankınız tamamiyle dolacaktır.

DİKKAT: TANKA DOLAN İLK SUYU İÇMEYİNİZ.

5. Tank tamamiyle dolduğunda (su arıtımı duracaktır) ilk suyu kuğu musluğundan boşaltarak cihazı kullanıma hazır hale getirmiş olursunuz.
6. Su tankı tamamiyle boşaldığında kuğu musluğu tekrar kapalı pozisyona getirin ve yeniden su üretimine başlayın. Bu işlem ise yaklaşık 2-2.5 saat sürecektir.
7. Bu suyu gönül rahatlığıyla içebilirsiniz.
8. Cihazda sızıntı olup olmadığını birkaç gün kontrol etmeniz yeterli olacaktır.
9. İlk hafta suda süt gibi bir renk gözlemleyebilirsiniz bu tamamiyle sudaki hava kabarcıklarından kaynaklanır. Normal ve güvenlidir.

9- BAKIM

Ürünümüzden optimal fayda sağlamak için belli zamanlarda yapılması gereken bakımlar vardır. Bakımın sıklığı besleme suyu kalitesine ve kullanım sıklığına bağlıdır.

PERİYODİK BAKIM: Periyodik bakımlar kullanıcı tarafından yapılır. İstendiği takdirde ücreti mukabili yetkili servislerimizden yardım alınabilir.

Sarf malzemeleri değişim süreleri

1. **Kademe (PP Ön Filtre) :** Gerektiği zaman veya her 3 ila 6 ayda bir ham su kalitesine ve su tüketimine bağlı olarak değiştirin.
2. **Kademe (Granül Karbon Filtre) :** Her 6 -12 ayda bir değiştirin.
3. **Kademe (Blok Aktif Karbon Filtre) :** Her 6 -12 ayda bir değiştirin. 1,2 ve 3 nolu filtreler ön filtrelerdir. Bunların değişim zamanını serbest klor takibi ile anlaşılır. Membran girişinde klor kaçağı varsa değiştirilmesi gerekir.
4. **Kademe (RO Membranı) :** 24- 36 ayda bir değiştirin.
5. **Kademe (Son Karbon filtre) :** 6 -12 ayda bir değiştirin.

Eğer cihazınızı uzun bir süre kullanmayacaksanız. Besleme bağlantısını kapattığınıza ve tankı boşalttığınıza emin olun.

Not: Bakım kurallarına uyulması ve zamanında parça değişimleri yapılması şartıyla Sanayi Bakanlığının Sanayi Malları Satış Sonrası Hizmetleri Hakkında Yönetmelik ekinde belirtilen kullanım ömrü en az 10 yıldır.

1. Kartuş Filtre Deęişimi

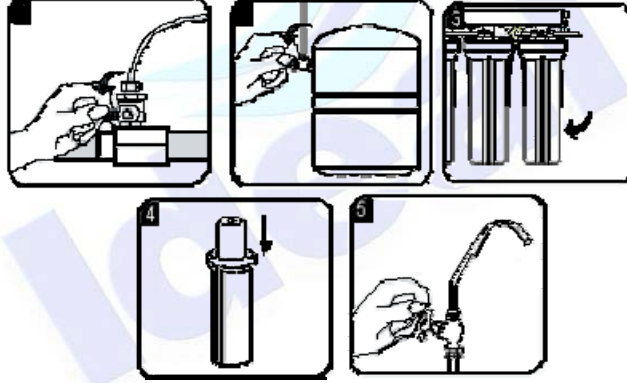
1.1. Su besleme vanasını kapatın.

1.2. Tank musluęunu kapatın. Kuęu musluęu açın ve cihazdaki basınçlı suyu boşaltın.

1.3. Housingi (filtre kabını) açın. Eski filtreyi yenisi ile deęiştirin.

1.4. Su besleme vanasını açın cihazdaki hava bitene kadar bekleyin. Hava bitince kuęu musluęu kapatın ve tank musluęunu açın.

1.5. Deęişimden sonra cihaz tekrar kullanıma hazırdır.



2. Membran Deęişimi

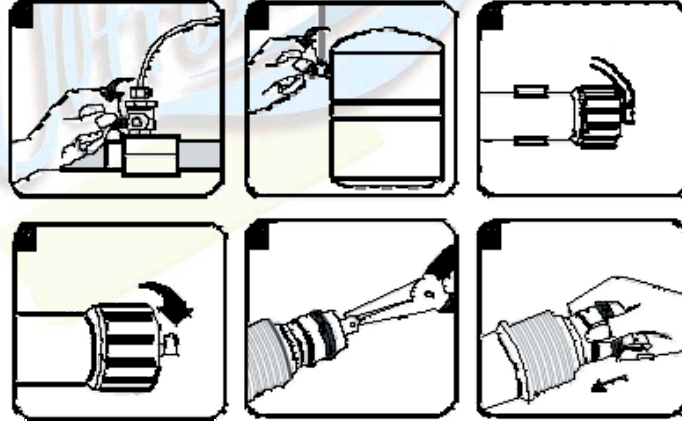
* Su besleme vanasını kapatın.

* Tank musluęunu kapatın. Kuęu musluęu açın ve cihazın içindeki basınçlı suyu boşaltın.

* Membran housing (kılıfının) uç kısmının hortum bağlantı rekorunu çıkarın.

* Membran housing kapaęını açın. Eskiisini yenisi ile deęiştirin.

* Su besleme vanasını açın cihazdaki hava bitene kadar bekleyin. Hava bitince kuęu musluęu kapatın ve tank musluęunu açın.



NOT:

Cihazın kutusundan çıkan membranın ilk montajı (5 nolu şekil hariç) yukarıdaki şekildeki gibidir.

Filtreler ve membran sarf malzemeleridir. Değişim zamanları ham suyun kalitesine ve su tüketimine bağlıdır. Eğer zamanı geldiğinde bu değişimler düzgün bir şekilde yapılmazsa RO cihazında garanti edilen su kalitesine ulaşamaz.

Sanayi ve Ticaret Bakanlığının ilgili tebliğlerine göre arıtma cihazının ömrü en az 10 (on) yıldır. Firmamız bu süre içerisinde cihazınızla ilgili her türlü yedek parçayı bulundurmamaktadır.

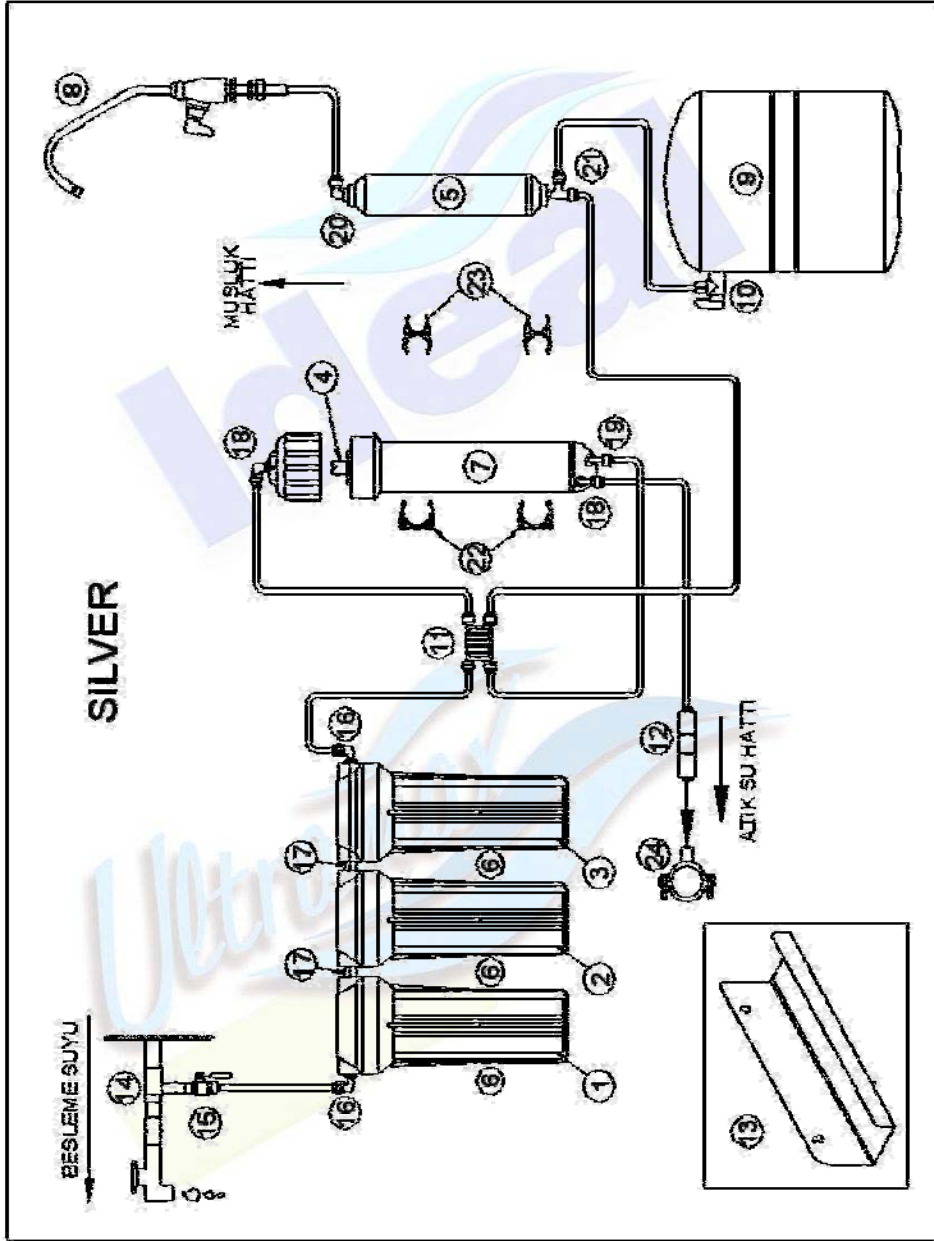
TAŞIMA / NAKLİYE :Ürünün nakliyesi sırasında orijinal ambalajının kullanılması tavsiye edilir.

Dikkat resimdeki gösterim aksesuarları tanıtım amaçlıdır. Satın almış olduğunuz ürün ile birebir benzerlik göstermeyebilir.

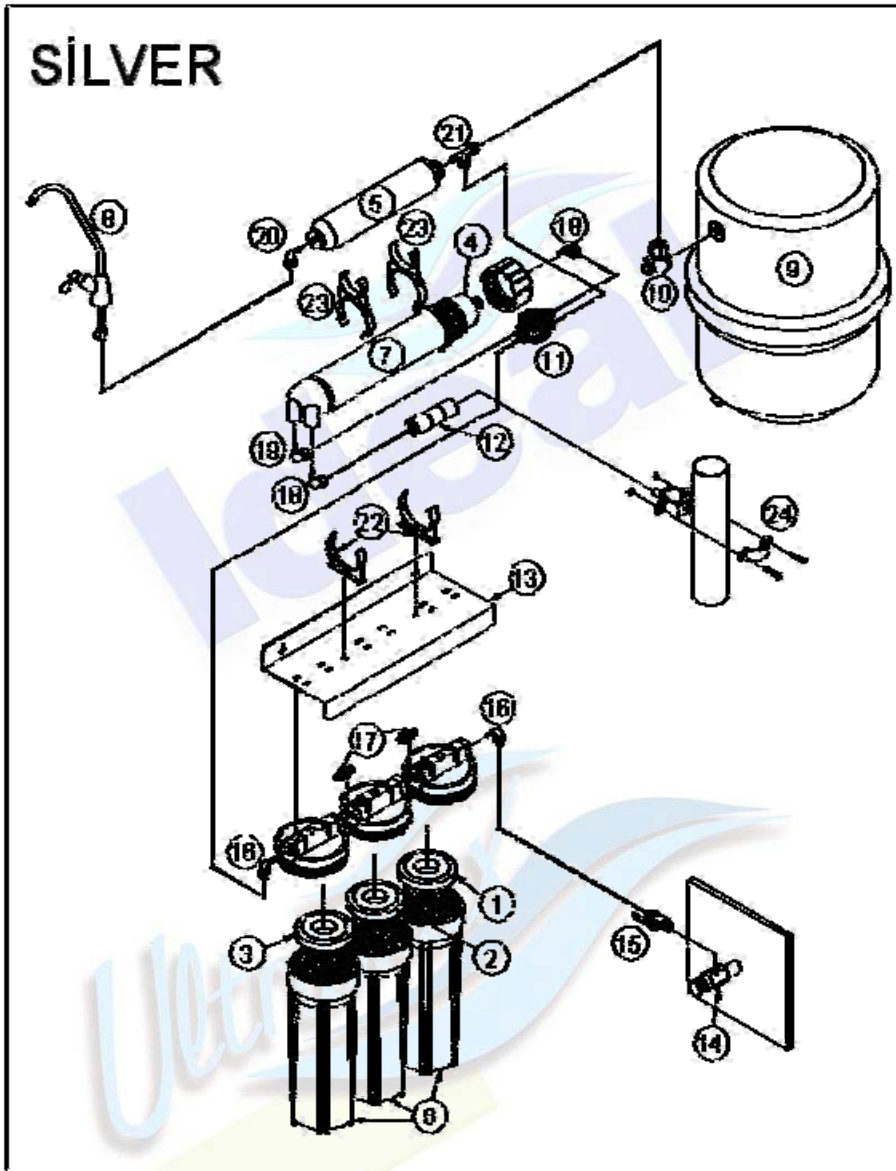
**DIKKAT**

Cihazın fonksiyonlarını tam olarak yerine getirebilmesi ve uzun ömürlü olması için aşağıdaki hususlar önemle dikkate alınmalıdır. Aksi takdirde firmamız garanti sorumluluğunu üstlenmez.

- 1) Cihazın üstündeki parçaları lütfen çıkarmayın.
- 2) Cihazınızı donmaya karşı koruyun. Sıcak su hattına bağlamayın.
- 3) Basınç tankının üzerinde bir hava vanası mevcuttur lütfen bu vanayla oynamayın.
- 4) Cihazı uzun süre kullanmayacaksanız besleme vanasını kapatın.
- 5) Cihazı uzun bir süre kullanmadıysanız yeniden çalıştırırken ilk devreye alırken yaptığınız şekilde çalıştırın (Sayfa 10'da belirtildiği gibi).
- 6) Cihazı taşıırken , kutusundan çıkarırken ve montajını yaparken dikkatli olun.
- 7) Tesisat basıncının yüksek olduğu yerlerde R.O. cihazının giriş hattına basınç düşürücü vana takılması tavsiye edilir.
- 8) Atık su drenaj hattını çok kısmayınız. Ara sıra 15 günde bir atıktan su atılıp atılmadığını kontrol ediniz. Üretim varken atıkta su yoksa bakım yapınız veya servis çağırınız. Aksi takdirde membran üzerinde telafisi mümkün olmayan tıkanmalar oluşur.
- 9) Cihazı yumuşak nemli bir bezle silerek temiz tutun - sert, aşındırıcı temizlik malzemeleri kullanmayın.



SİLVER



NO	PARA NO	SILVER MODELİ PARA LİSTESİ	AD.
1	FT 121005	10" 5 Mikron Spun Filtre	1
2	FG 9010AC	10" Granül Karbon	1
3	FK 101005	10" Blok Karbon	1
4	RM 181250	Membrane	1
5	FK 1810QAG	Post granül karbon silverli	1
6	FH 101107	10" ¼" Bağlantılı Beyaz Housing	3
7	RH 102012	RO Membranı Housing	1
8	RY 141Q	Musluk mandallı	1
9	RT 4	Basın Tank 4 galon	1
10	RY 144Q	Tank Musluęu	1
11	RY 127Q	Autu shu toff valf mekanik	1
12	RY 854Q	Flow kontrol	1
13	SILVER řase	SILVER řase	1
14	RY 140	Hırsız Aparatı	1
15	RY 141Q	Su Besleme Vanası	1
16	JG 400404	4-6 mm dirsek hortum rekoru 1/4" diřli	2
17	J 8004	1/4" Plastik nipel	2
18	JG 400402	4-6mm dirsk hortum rekoru	2
19	RY 126Q	Check valfli 4-6 mm hortum rekoro dirsek	1
20	JG TC0404	4-6 mm dirsek adaptör	1
21	JG 750404	4-6 mm TE geiř adaptörü alttan ıkıřlı	1
22	RY 801	2.5" kelepe	2
23	RY 803	2.5"-2" kelepe	2
24	RY 870	Atık su adaptörü	1

11- PROBLEM ÇÖZME TABLOSU

Problem	Neden	Çözüm
Atık su akışı var su üretimi yok veya çok az	1. Ön filtreler tıkanmıştır. 2. Su besleme vanası tıkanmıştır veya kapalıdır. 3. Tankın küresel vanası kapalıdır. 4. Tortu filtresi tıkanmış. 5. Membran tıkanmış.	1. Tıkanıklığı temizleyin. Tıkanan filtreleri değiştirin. 2. Vanayı açın ve temizleyin. 3. Vanayı açın. 4. Değiştirin. 5. Değiştirin.
Arıtılmış su ve atık su akışı yok	6. Su beslemesi kapatılmış veya tıkanmış olabilir. 7. Ön filtreler tıkanmıştır.	6. Su besleme vanasını açın veya temizleyin. 7. Tıkanıklığı temizleyin. 8. Tıkanan filtreleri değiştirin.
Atık su akışı çok az su üretimi yok	8. Su beslemesi tıkanmış veya kısık olabilir. 9. Ön filtreler tıkanmıştır. 10. Membran tıkanmış.	9. Su beslemesi vanasını açın veya temizleyin. Basıncı kontrol edin. 10. Değiştirin. 11. Değiştirin.
Tank dolduğu halde drenajdan su gelmekte.	11. Mekanik Auto shut off valf arızalı.	12. Tıkanmış veya diyaframı yırtılmış temizleyin olmazsa değiştirin.
Basınç tankı normal ama su çıkışı yok	12. Son karbon filtre tıkanmış.	13. Değiştirin.
Basınç tankı dolu fakat yeterli üretim yok.	13. Basınç tankının havasını kontrol edin. 14. Basınç tankında hava kalmamıştır.	14. Tankın hava basıncını 8 psi'a ayarlayın. 15. Diyafram yırtıksa değiştirin.
Arıtılmış su çıkışı artıyor veya 40 ppm'in üzerinde.	15. RO membranın gözenekleri genişlemiş.	16. Membranı değiştiriniz.
Tank dolup cihaz durduktan sonra tekrar çalışıyor	16. Çek valf tıkanmış veya bozulmuş.	17. Çek valfi Hava ile temizleyin veya değiştirin.
Cihaz her musluk açıldığında devreye giriyor	17. Tankın havası boşalmış 18. Tankın hava sibobundan su geliyorsa diyaframı yırtık. 19. Tankın küresel vanası kapalıdır.	18. Tanktaki hava basıncını kontrol edin. 8 psi'a ayarlayın. 19. Tankı değiştirin. 20. Vanayı açın.
Drenaja su atılmamakta	20. Drenaj parçası tıkanmıştır.	21. Atık kısıcıcıyı değiştirin.
Suda istenmeyen koku ve tad	21. Karbon filtre tıkanmıştır.	22. Basınç tankını boşaltın ve temizleyin karbon filtresini değiştirin.

İlk çalıştırmada üretim çok fazla ve tadı bozuk	22. Membran yerine oturmamış. 23. Membran O ringi form değiştirmiş veya kopmuş.	23. Membranın kılıfı (housing içine düzgün oturduğunu kontrol et. 24. O ringleri değiştir.
Sızıntılar	24. . Boru düzgün bağlanmamıştır. 25. Hatalı hortum seçimi. 26. "O" ring düzgün oturmamıştır. 27. "O" ring ezilmiş veya kırılmıştır.	25. Fittingsleri sıkın. 26. Hortumun hatalı kısmını kesin veya ¼" hortumla değiştirin. 27. O" ring değiştirin ve yerine düzgün takın. 28. "O" ringi değiştirin.

12- YETKİLİ SERVİS LİSTESİ

UNVANI	HİZMET YERİ ADRESİ	TEL/FAKS
İDEAL SU ARITIM SİSTEMLERİ SAN. TİC. LTD. ŞTİ.	Y.DUDULLU MAH. SANAYİ CAD. KEYAP SİTESİ NO :179 ÜMRANIYE İSTANBUL	0216 313 21 10 0216 313 18 38
SU-SAN A.Ş.	MAHFE SİĞMAZ MAH. 43.SOK YUVAM APT. NO : 4/A SEYHAN / ADANA	0322 232 90 01 0322 232 90 02
SU-SAN / NİĞDE	ŞAHİNALİ MAH. FAİKŞAHENK BULVARI MERVE YAPI KOOP. E BLOK KAT:1 D:1 NİĞDE	0 388 232 77 04
BAFRA DOĞAL SU	HACI NABİ MAH.100.YIL BULVARI EMİR EFENDİ GEÇİDİ 8/A BAFRA / SAMSUN	0362 543 31 05
BOĞAZIÇI SU ARITMA SİSTEMLERİ İ SANAYİ VE TİCARET LİMİTED ŞİRKETİ	KAYIŞDAĞI CAD. KATİP AHMET SOK. GÜNEY İŞ MERKEZİ GİRİŞ KAT KÜÇÜKBAKKALKÖY KADIKÖY İSTANBUL	0216 469 46 50 0216 469 46 60
DESER KİM.MAD.SAN.TİC.LTD.ŞTİ.	ZİYABEY CD. 4.SK. NO:2/7 BALGAT / ANKARA	0312 287 53 55 0312 286 24 14
EUROSAN SU ARITIM SİSTEMLERİ SANAYİ VE TİCARET ANONİM ŞİRKETİ	ÜMRANIYE DUDULLU MAH. ORGANİZE SANAYİ BÖLGESİ 2, CAD. NO:4/4 İSTANBUL	0216 499 84 67 0216 499 84 70
DETAY ARTMA SİSTEMLERİ SANAYİ TİCARET LİMİTED ŞİRKETİ	MADENLER MAH. SEMİH SANCAR CAD. PERPİM SAN. SİTESİ A BLOK NO:35 ÜMRANIYE İSTANBUL	0216 540 89 17 0216 527 19 73
AEC KİMYA SANAYİ TİCARET LİMİTED ŞİRKETİ	İÇERENKÖY BAKKALKÖY YOLU GÜNEŞ SOK. NO:4 KADIKÖY İSTANBUL	0216 574 73 43 0216 574 66 04

Yetkili servislerimizden orijinal vedek parça temin edebilirsiniz.

İMALATÇI FIRMA

İDEAL SU ARITIM SİSTEMLERİ SAN TİC LTD ŞTİ

Y.Dudullu Bostancı yolu Keyap Sitesi No: 179 ÜMRANIYE İSTANBUL

TEL : ++90 216 313 21 10 FAX : ++90 216 313 18 38

WEB www.idealwater.com e-mail : info@idealwater.com

Garanti Şartları

1. Garanti süresi; malın tüketiciye teslim tarihinden itibaren başlar ve (2) iki yıldır.
2. Malın bütün parçaları dahil olmak üzere tamamı firmamız garantisi kapsamındadır.
3. Malın garanti süresi içerisinde arızalanması durumunda, tamirde geçen süre garanti süresine eklenir. Malın tamir süresi en fazla 15 iş günüdür. Bu süre, mala ilişkin arızanın servis istasyonuna, servis istasyonunun olmaması durumunda, malın satıcısı, bayii, acentası, temsilciliği, ithalatçısı veya imalatçısı-üreticisinden birisine bildirim tarihinden itibaren başlar. Malın arızasının 15 gün içerisinde giderilememesi halinde imalatçı-üretici veya ithalatçı malın tamiri tamamlanıncaya kadar, benzer özelliklere sahip başka bir malı tüketicinin kullanımına tahsis etmek zorundadır.
4. Malın garanti süresi içerisinde gerek malzeme ve işçilik gerekse montaj hatalarından dolayı arızalanması halinde, işçilik masrafı, değiştirilen parça bedeli yada başka herhangi bir ad altında hiçbir ücret talep etmeksizin tamiri yapılacaktır.
5. Tüketicinin onarım hakkını kullanmasına rağmen malın;
 - Tüketicie teslim edildiği tarihten itibaren, belirlenen garanti süresi içinde kalmak kaydıyla, bir yıl içerisinde; aynı arızanın ikiden fazla tekrarlanması veya farklı arızaların dörtten fazla meydana gelmesi veya belirlenen garanti süresi içerisinde farklı arızaların toplamının altıdan fazla olması unsurlarının yanı sıra, bu arızaların maldan yararlanamamayı sürekli kılması,
 - Tamiri için gereken azami sürenin aşılması,
 - Firmanın servis istasyonunun, servis istasyonunun mevcut olmaması halinde sırayla satıcısı, bayii, acentesi, temsilciliği, ithalatçısı veya imalatçı-üreticisinden birisinin düzenleyeceği raporla arızanın tamirinin mümkün bulunmadığının belirlenmesi, durumlarında tüketici malın ücretsiz değiştirilmesini, bedel iadesi veya ayıp oranda bedel indirimi yapılmasını talep edebilir.
6. Malın, kullanma kılavuzunda yer alan hususlara aykırı kullanılmasından kaynaklanan arızalar garanti kapsamı dışındadır.
7. Garanti Belgesi ile ilgili olarak çıkabilecek sorunlar için Sanayi ve Ticaret Bakanlığı, Tüketicinin ve Rekabetin Korunması Genel Müdürlüğü'ne başvurabilir.

GARANTİ BELGESİ

BELGE NUMARASI : 42361
BELGE İZİN TARİHİ : 04.07.2007

Bu belgenin kullanılmasına 4077 sayılı Tüketicinin Korunması Hakkında Karar ve bu Karara dayanılarak yürürlüğe konulan Garanti Belgesi Uygulama Esaslarına Dair Tebliği Uyarınca T.C. Sanayi ve Ticaret Bakanlığı Tüketicinin ve Rekabetin Korunması Genel Müdürlüğü tarafından izin verilmiştir.

İMALATÇI VEYA İTHALATÇI FİRMANIN

Unvanı : İDEAL SU ARITIM SİSTEMLERİ SAN TİC LTD ŞTİ

Adresi : Bostancı yolu Keyap sitesi No:179 Y.Dudullu Ümraniye İSTANBUL

Tel : (0216) 313 21 10 Fax : (0216) 313 18 38

WEB www.idealwater.com e-mail : info@idealwater.com

Firma yetkilisinin
imza ve kaşesi



MÜŞTERİNİN

Adı Soyadı :

Adresi :

Malın Cinsi : EVSEL SU ARITMA CİHAZI

Markası : ULTRAMAX

Modeli : SILVER

Seri No :

Tel. Numarası :

Fatura Tarih / No:.....

YETKİLİ SATICI FİRMA

(Kaşe, İmza)